

平成 28 年度 第三者評価受審

「甲子園短期大学自己点検・評価報告書（平成 28 年 6 月提出）」の修正等資料

平成 28 年度第三者評価受審のための「甲子園短期大学 自己点検・評価報告書（平成 28 年 6 月提出）」に一部修正がありますので、ここに掲載し、訂正致します。

平成 28 年 11 月 8 日

甲子園短期大学

修正項目	評価報告書の対照頁
1. 備付資料番号等の正誤表	正誤表にそれぞれ記載
2. (3) 学校法人・短期大学の組織図	P 3
3. (4) 立地地域の人口動態・学生の入学動向 ・地域社会のニーズ	
■学生の入学動向：学生の出身地別人数及び割合	P 5
4. (5) 課題等に対する向上・充実の状況	
③過去 7 年間に、文部科学省の設置計画履行状況等調査において留意事項が付された短期大学は、留意事項およびその履行状況を記述する。	P 8
5. (7) 短期大学設置基準を上回っている状況・短期大学の概要 平成 28 年 5 月 1 日現在	
③校地等 (㎡)	P 12
6. (12) 理事会・評議員会の開催状況（平成 25～平成 27 年度）	P 17～P 19

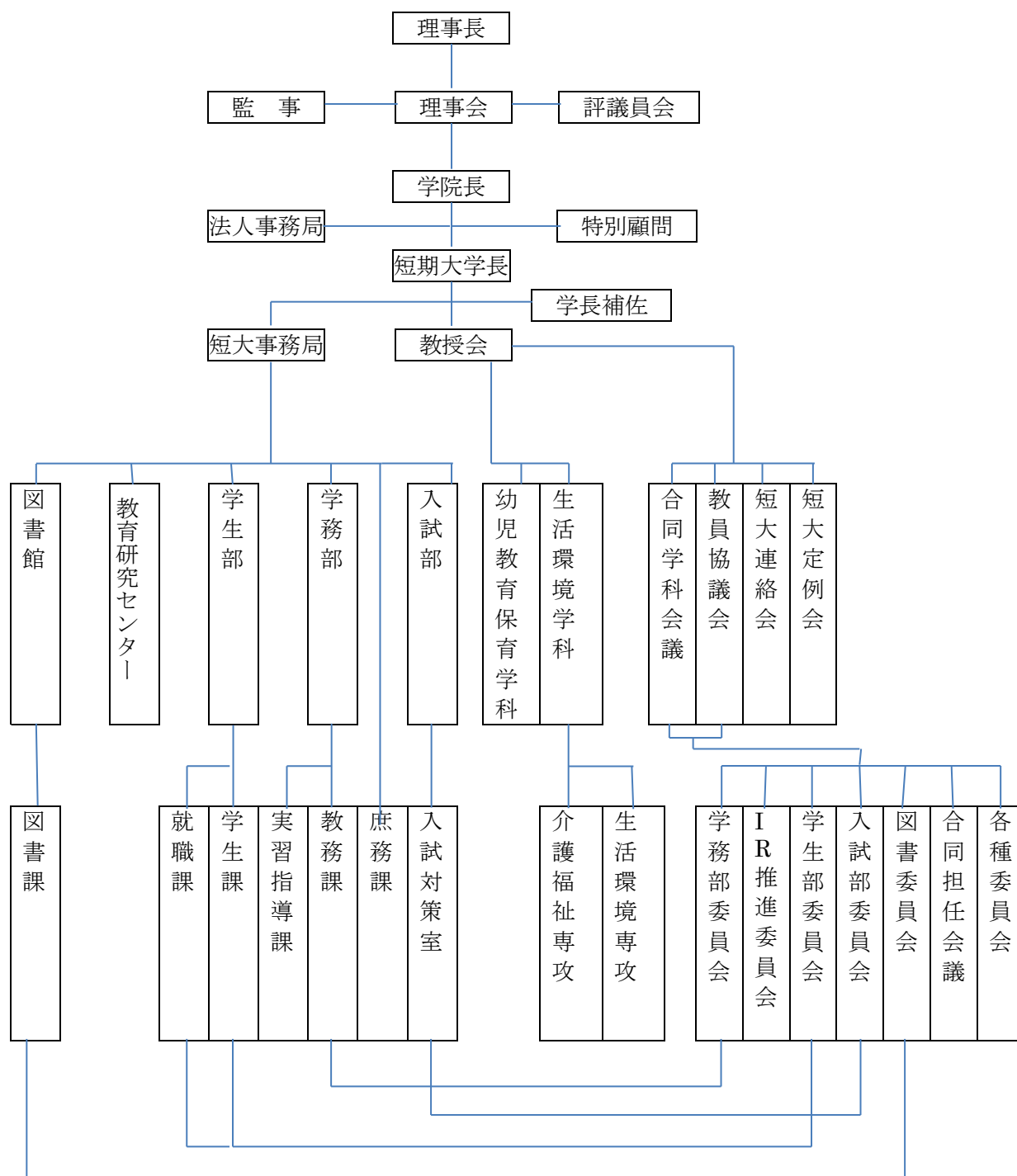
以上

平成 28 年度甲子園短期大学自己点検・評価報告書 備付資料番号等の正誤表

頁	変 更 前	変 更 後
P 3	1.自己点検・評価の基礎資料 (3) 学校法人・短期大学の組織図	1.自己点検・評価の基礎資料 (3) 学校法人・短期大学の組織図 (別紙)
P 8 30 行目		②枠外に追加 57-⑬自己点検・評価調整委員会事録
P 30 31 行目 32 行目		54-④ 甲子園短期大学教育研究センター規程 54-④ 甲子園短期大学教育研究センター委員会規程
P 31 6 行目	委員会等の議事録	委員会等の議事録追加 57-⑩教員協議会議事録 57-⑫図書委員会議事録 57-⑬自己点検・評価調整委員会議事録
P 31 23 行目	64. その他の資料	64. その他の資料 追加 64-①オフィスアワー資料 64-②卒業生による講演資料 64-③ラーニング・コモンズ資料 64-④宿泊実習資料 64-⑤カウンセリング利用状況資料 64-⑥情報セキュリティ・ガイドライン
P 62 最終行	28、2-①、2-②) 備付資料 41、42、43、12、13、46)	(提出資料 2-①、2-②) (備付資料 12、13)
P 63 5 行目		追加 資料 2-①講義概要 (平成 27 年度) 資料 2-②講義概要 (平成 28 年度)
P 64 27 行目		追加 (備付資料 54-④教育研究センター規程、54-④教育研 センター委員会規程)
P 66 20 行目		追加 (備付資料 64-③ラーニング・コモンズ資料)
P 66 30 行目		追加 (備付資料 64-⑥情報セキュリティ・ガイドライン)
P 69 12 行目		追加 (備付資料 64-①オフィスアワー資料)
P 72 19 行目		追加 (備付資料 64-⑤カウンセリング利用状況資料)
P 75 38 行目		追加 (備付資料 64-②卒業生による講演資料)
P 81 7 行目		追加 (備付資料 33 高校生エッセーコンクール資料)

頁	変 更 前	変 更 後
P 81 35 行目		追加 (備付資料 54-④甲子園短期大学教育研究センター規程) (備付資料 54-④甲子園短期大学教育研究センター委員会規程) (備付資料 64-①オフィスアワー資料) (備付資料 64-②卒業生による講演資料) (備付資料 64-③ラーニング・コモンズ資料) (備付資料 64-⑤カウンセリング利用状況資料) (備付資料 64-⑥情報セキュリティ・ガイドライン) (備付資料 33 高校生エッセーコンクール資料)
P 90 4 行目	(3) -②	(3)
P 90 27 行目	自己点検・評価資料 (3) -②	自己点検・評価の基礎資料 (3)
P 90 28 行目	(備付資料 54-⑳)	削除
P 93 9 行目		(自己点検・評価の基礎資料 (7) -③)
P 95 8 行目	(備付資料 54-㉓、54-㉔、54-㉕、54-㉖、54-㉗、 54-㉘、54-㉙)	(備付資料 54-㉓、54-㉔、54-㉕、54-㉖、54-㉗、 54-㉘) 54-㉙削除
P 95 11 行目	(備付資料 91)	(備付資料 54-㉙)
P 97 22 行目		追加 (備付資料 64-④宿泊実習資料)
P 101 14 行目		追加 (備付資料 64-④宿泊実習資料)
P 117 7 行目	(備付資料 54-⑦、54-⑧、57-②、57-③、57-④)	(備付資料 54-⑦、54-⑧、57-②、57-③、57-④、 57-⑤、57-⑥、57-⑨)
P 118 10 行目	< 備付資料 > 資料 57-①教授会議事録 資料 57-⑥合同学科会議議事録 資料 57-⑦合同担任会議議事録 資料 57-⑧短大定例会議事録 資料 57-⑨短大連絡会議事録 資料 57-⑩教員協議会議事録 資料 57-⑪課長会議事録 資料 57-⑬教育研究センター会議議事録	< 備付資料 > 資料 56 教授会議事録 資料 57-①合同担任協議会議事録 資料 57-⑥短大定例会議事録 資料 57-⑦短大連絡会議事録 資料 57-⑧教育研究センター議事録 資料 57-⑨合同学科会議議事録 資料 57-⑩課長会議事録 資料 57-⑪教員協議会議事録 資料 57-⑬自己点検・評価調整委員会議事録
P 121 7 行目	(備付資料 28)	(提出資料 24)
P 122 8 行目	(備付資料 94、95、93、105、96、106)	削除
P 122 13 行目	< 提出資料 > 資料 28 第 2 期経営改善計画	< 提出資料 > 資料 24 第 2 期経営改善計画

(3) 学校法人・短期大学の組織図



■学生の入学動向：学生の出身地別人数及び割合

赤字に修正

地域	23年度		24年度		25年度		26年度		27年度	
	人数 (人)	割合 (%)	人数 (人)	割合 (%)	人数 (人)	割合 (%)	人数 (人)	割合 (%)	人数 (人)	割合 (%)
西宮市	12	13	6	9	15	20	13 7	20 11	13	19
尼崎市	15	16	9	13	5	7	5 9	7 14	5	7
芦屋市	2	2	2	3	1	1	3 2	5 3	3	7
伊丹市	5	5	11	16	9	12	4 7	6 11	4	6
宝塚市	7	8	5	7	2	3	5 0	7 0	5	7
川西市	3	3	2	3	1	1	1 5	1 8	1	1
三田市	1	1	0	0	0	0	1 0	1 0	1	1
猪名川町	0	0	0	0	0	0	2 1	3 2	1	1
神戸市	20	22	13	19	21	28	13 13	20 21	13	19
地域計	65	70	48	70	54	72	47 44	70	46	69
その他	28	30	21	30	20	28	20 19	30	21	31
全体	93	100	69	100	74	100	67 63	100	67	100

■地域社会のニーズ

近年、若者を取り巻く環境は大きく変化しており、非正規労働者の若者が増加し、フリーター、ニートの数も高まるなど、若者の就労問題が依然深刻である。

本学は、介護福祉や幼児教育保育分野をはじめ、食と健康、サービスビジネス、園芸療法、医療事務においても地域社会のニーズに則した職業実践力を備えた人材を育成し輩出している。

■地域社会の産業の状況

県土面積は8,401 km²で、人口は5,524千人であるが、神戸、阪神、播磨地域は県の人口の9割を占め、鉄鋼、機械の産業が集積する大都市地域である。県南部の瀬戸内海側は降水量が少なく温暖で過ごしやすい地域である。

県内の産業別就業者数は、第2次産業が約26%、第3次産業が約68%である。近年は、製造業への従事者割合は全国平均より高いものの人数は減少し、サービス業への従事者は医療・福祉分野を中心に増加している。

こうした地域社会の特性を受けて、地元で自宅から通える2年間の高等教育機関として女子学生を受け入れ、地域に必要な人材を輩出してきた。

本学の入学者の7割が兵庫県内出身者であり、卒業生の就職先も兵庫県が7割を占めている。

(5) 課題等に対する向上・充実の状況

③過去7年間に、文部科学省の設置計画履行状況等調査において留意事項が付された短期大学は、留意事項およびその履行状況を記述する。

甲子園大学の設置計画履行状況報告

意見	履行状況	未履行事項についての実施計画
<p>既設学部等（栄養学部フードデザイン学科、甲子園短期大学生活環境学科生活環境専攻、介護福祉専攻、幼児教育保育学科）の定員充足率の平均が0.7倍未満となっていることから、学生の確保に努めるとともに、入学定員の見直しについて検討すること。</p>	<p>改善意見</p> <p>○栄養学部フードデザイン学科</p> <p>(1) 平成27年度卒業生から栄養士資格が取得できるようになり、資格を生かした就職が可能となった。</p> <p>(2) プレミア指定校（出願者は検定料免除・入学金減額）として初めての公立高校を選定した。</p> <p>(3) 修学奨励金を入学者全員に引続き支給した。</p> <p>(4) 実用英語検定2級以上取得合格者は、原則として4年間授業料を半額免除する制度を導入した。</p> <p>○甲子園短期大学生活環境学科生活環境専攻、介護福祉専攻、幼児教育保育学科</p> <p>(1) 学生に興味のあるイベントを実施して、オープンキャンパスを充実させた。</p> <p>(2) 阪神間の指定校を重点的に訪問して、周知を図るようにした。</p> <p>(3) 高大連携講座を充実させ、授業内容の紹介に努めた。</p>	<p>○栄養学部フードデザイン学科</p> <p>(1) AO入試を特技・技能評価型に変更する。</p> <p>(2) 栄養士資格が取得できるようになり、卒業進路が拡充したことを周知していく。</p> <p>○甲子園短期大学生活環境学科生活環境専攻、介護福祉専攻、幼児教育保育学科</p> <p>(1) 定員充足率の改善に向けて全教職員が努力を傾注している。</p> <p>(2) 兵庫県立神戸高等技術専門学院と契約し、平成28年度から離職者等再就職訓練事業として介護福祉士と保育士養成コースを受託し、訓練を実施することになった。</p> <p>(3) 平成29年度から生活環境学科の収容定員を240名から160名に、幼児教育保育学科の収容定員を200名から160名に変更する予定である。</p>

以上の履行状況及び未履行事項についての実施計画を、平成28年5月11日に文部科学省宛提出しています。

■③校地等 (㎡) 赤字に修正

校地等	区分	専用 (㎡)	共用 (㎡)	共用する他の学校等の専用 (㎡)	計 (㎡)	基準面積 (㎡)	在籍学生一人当たりの面積 (㎡)	備考 (共用の状況等)				
	校舎敷地	5,058 5,080			5,058 5,080				4,400	24 34		
	運動場用地	1,818 3,286	10,000	25,400	11,818 13,286							共有
	小計	6,876 8,366	10,000	25,400	16,876 18,366							
	その他	586 796			586 796							
	合計	7,462 9,162	10,000	25,400	17,462 19,162							

④校舎 (㎡)

区分	専用 (㎡)	共用 (㎡)	共用する他の学校等の専用 (㎡)	計 (㎡)	基準面積 (㎡)	備考 (共用の状況等)
校舎	13,795	135	541	13,930	9,100	美術資料館を大学と共有

⑤教室等 (室)

講義室	演習室	実験実習室	情報処理学習室	マルチスペース	ラーニング・commons
11	4	7	1	1	1

⑥専任教員研究室 (室)

専任教員研究室
28

⑦図書・設備

学科・専攻課程	図書 〔うち外国書〕	学術雑誌 〔うち外国書〕 (種)		視聴覚資料 (点)	機械・器具 (点)	標本 (点)
	(冊)		電子ジャーナル〔うち外国書〕			
甲子園短期大学	58,188 [2,073]	288 [14]	0 [0]	1,203	15	0
計	58,188 [2,073]	288 [14]	0 [0]	1,203	15	0

(12) 理事会・評議員会の開催状況（平成 25 年度～平成 27 年度）

区分	開催日現在の状況		開催年月日 開催時間	出席者数等			監事の 出席状況
	定員	現員 (a)		出席理事数 (b)	実出席率 (b/a)	意思表示 出席者数	

理事会	5~8人	6人	平成25年5月23日 9:30~10:00	5人	83.3%	1人	2/2
		6人	平成25年5月23日 11:00~11:30	5人	83.3%	1人	2/2
		6人	平成25年7月25日 9:30~10:40	6人	100.0%	0人	2/2
		6人	平成25年9月26日 9:25~11:00	6人	100.0%	0人	2/2
		6人	平成25年10月30日 9:30~9:50	5人	83.3%	1人	1/2
		6人	平成25年11月28日 11:00~11:30	6人	100.0%	0人	2/2
		6人	平成26年1月23日 10:30~11:00	6人	100.0%	0人	2/2
		6人	平成26年3月27日 9:20~9:30	5人	83.3%	1人	1/2
		6人	平成26年3月27日 11:20~11:50	5人	83.3%	1人	1/2
		6人	平成26年5月22日 9:20~9:50	5人	83.3%	1人	2/2
		6人	平成26年5月22日 11:30~11:50	5人	83.3%	1人	2/2
		6人	平成26年7月24日 9:30~11:10	6人	100.0%	0人	2/2
		6人	平成26年9月25日 9:20~11:10	5人	83.3%	1人	2/2
		6人	平成26年11月27日 9:20~11:10	5人	83.3%	1人	2/2
		6人	平成27年1月22日 11:20~11:50	6人	100.0%	0人	2/2
		6人	平成27年3月26日 9:20~9:30	6人	100.0%	0人	2/2
		6人	平成27年3月26日 11:05~11:20	6人	100.0%	0人	2/2
		7人	平成27年4月1日 10:30~11:00	6人	85.7%	1人	※ 0/2
		7人	平成27年5月28日 9:20~9:55	7人	100.0%	0人	2/2
		7人	平成27年5月28日 11:40~12:00	7人	100.0%	0人	2/2

評議員会	7人	平成27年7月23日 9:25~10:45	7人	100.0%	0人	2/2	
		平成27年9月17日 9:30~11:15	6人	85.7%	1人	2/2	
		平成27年11月26日 9:30~11:10	7人	100.0%	0人	2/2	
		平成28年1月4日 9:00~9:20	6人	85.7%	1人	1/2	
		平成28年1月28日 9:00~9:20	6人	85.7%	1人	2/2	
		平成28年1月28日 10:50~11:20	6人	85.7%	1人	2/2	
		平成28年3月24日 11:05~11:30	6人	85.7%	1人	2/2	
	13 ~ 19人	15人	平成25年5月23日 10:05~11:00	12人	80.0%	3人	2/2
		15人	平成25年7月25日 9:00~9:20	13人	86.7%	2人	2/2
		15人	平成25年11月28日 9:30~10:50	13人	86.7%	2人	2/2
		15人	平成26年1月23日 9:25~10:25	12人	80.0%	3人	2/2
		15人	平成26年3月27日 9:30~11:20	12人	80.0%	3人	1/2
		14人	平成26年5月22日 10:00~11:25	11人	78.6%	3人	2/2
14人	14人	平成27年1月22日 9:30~11:10	14人	100.0%	0人	2/2	
	14人	平成27年3月26日 9:40~11:00	14人	100.0%	0人	2/2	
	16人	平成27年5月28日 10:00~11:35	14人	87.5%	2人	2/2	
	15人	平成28年1月28日 9:25~10:45	14人	93.3%	1人	2/2	
	15人	平成28年3月24日 9:25~10:45	14人	93.3%	0人	2/2	

P18~P19 「(12) 理事会・評議員会の開催状況（平成25年度～平成27年度）訂正と説明

- ・平成27年4月1日監事2人は欠席ですが平成27年3月26日に事前説明の上了承済です。
- ・平成27年9月17日監事出席状況は2/2が正しく、0/2は記載誤りです。